

校联网

校联网合作接口开发简述

www.campuslink.com.cn

北花(上海)网络科技有限公司

2009-4-23

support@campuslink.com.cn

设计目标：满足各招聘网站与校联网分享人才信息，确保信息来源的有效性，接口的易实现性和运行性能。

接口目前包含两个功能“注册”和“发布简历”。

为了文章简明易懂，校联网以下称为“CAMPUSLINK”，贵网站以下简称为“SITE”

校联网简历格式

为确保能与合作伙伴顺利对接，并尽可能满足教育咨询服务所要求的信息详细度，校联网的简历系统所收集的信息是极为详细的，可以满足绝大部分招聘网站的信息需求。

校联网的简历分为求职信、基本信息和高级信息三个部分。

在基本信息中，包括：个人资料、性格描述、求职意向、人生规划、教育背景、个人荣誉、社团经历、学生项目经验、工作/实习/兼职经历和社会实践经历 9 部分。

在高级信息中，包括证书和成绩单两部分。

个人资料：

项目名称	填写方式
姓名	文本
性别	选项
婚姻状况	选项
出生日期	控件
宗教信仰	选项
证件	文本+选项
籍贯	文本+选项
通讯地址	文本+选项
手机	文本
办公电话	文本
家庭电话	文本
Email	文本

校联网个人资料中所包含的个人信息如上表，如果贵网站对于个人信息还有其他需求，我们将积极的与您商讨解决方案。

性格描述：

校联网设计的性格描述模块，是结合了多年为客户申请国外研究生院的经验，希望能够解决用户在填写“个人描述”时无从下手的情况。使用文本和选项相结合的方式，确保了生成性格描述的专业性。

求职意向

校联网所收集到的求职意向可以满足绝大部分招聘网站的需求，如果贵网站有任何特殊要求，我们将积极的与您商讨解决方案。

教育背景（可添加多条）：

项目名称	填写方式
学校	选项
专业	选项
学历	选项
时间	控件
积点	选项
平均分	选项
专业排名	选项

专业课程及成绩	文本+选项
---------	-------

个人荣誉（可添加多条）：

校联网的个人荣誉模块，能够以最详细的方式，收集到用户的获奖信息。在校联网中填写的获奖信息，绝对可以满足贵网站对于获奖信息的需求。

项目名称	填写方式
奖项名称	文本
性质	选项
颁奖机构	文本+选项
获奖时间	控件

社团经历（可添加多条）：

社团经历是很多招聘网站没有设置的项目，校联网凭借多年留学服务的经验，将社团经历归结为以下项目

项目名称	填写方式
社团名称	文本
社团类型	选项
社团规模	选项
担任职责	文本+选项
时间	控件
工作描述	文本
成就描述	文本

学生项目经验（可添加多条）：

项目名称	填写方式
实施机构	文本+选项
项目名称	文本
担任职责	文本+选项
时间	控件

工作/实习/兼职经验（可添加多条）：

校联网综合了多家招聘网站的填写方式，结合留学服务履历填写的经验，设计了全新的工作经验填写模块，这个模块中的内容不仅可以满足招聘网站的需求，更能够引导用户表现出自己的优势。

项目名称	填写方式
类型	选项
公司名称	文本
公司行业	选项
地点	选项
公司性质	选项
公司规模	选项
职位	选项
部门	选项
时间	控件
薪资	选项

工作描述	文本
成就描述	文本

社会实践（可添加多条）：

社团经历是很多招聘网站没有设置的项目，校联网凭借多年留学服务的经验，将社团经历归结为以下项目

项目名称	填写方式
名称	文本
地点	选项
职位	文本+选项
工作描述	文本
成就描述	文本

证书（可添加多条）：

项目名称	填写方式
名称	选项
获得时间	控件
成绩	文本
上传	控件

成绩单（可添加多条）：

项目名称	填写方式
时间	控件
语言	选项
上传	控件

接口开发及确认合作流程

1. SITE 与 CAMPUSLINK 确立合作关系；
2. CAMPUSLINK 为 SITE 分配一对非对称密钥；将私钥交由 SITE 保管；
3. CAMPUSLINK 向 SITE 提交接口规范文档；
4. SITE 按照接口规范实现一个 Web service；并将 url 告知 CAMPUSLINK；
5. 双方联调测试；
6. 测试通过，签署合作协议、添加 SITE 网站到群发网站列表。

安全性

所有的数据都是经由非对称加密传输，确保数据的来源的真实性。

数据传输 CAMPUSLINK -> SITE

Encryption

```
password_data = BASE64_ENCODE(RSA (pub_key, random_password))  
encrypted_data = BASE64_ENCODE(3DES_ENCRYPT (random_password, original_data))
```

Decryption

```
random_password = RSA(prv_key, BASE64_DECODE(password_data))  
decrypted_data = 3DES_DECRYPT(random_password, encrypted_data)
```

数据传输 SITE -> CAMPUSLINK

Encryption

```
password_data = BASE64_ENCODE(RSA (prv_key, random_password))  
encrypted_data = BASE64_ENCODE(3DES_ENCRYPT (random_password, original_data))
```

Decryption

```
random_password = RSA(pub_key, BASE64_DECODE(password_data))  
decrypted_data = BASE64_DECODE(3DES_DECRYPT(random_password, encrypted_data))
```

访问方式

- 所有对 Web service 的访问都采用 HTTP-POST 方法。
- 发送三个参数 method、password_data 和 data：
 - method: 操作符 (register 或 publish)
 - password_data: 随机密码经过非对称加密后的数据包 (base64 编码)
 - data: 输入 xml 数据经过随机密码 3DES 加密后的数据包 (base64 编码)

示例

```
method=register&password_data=KFfdksuw234kdfj234hdgadsf==&data=kfhhas  
dkkjghuw82374s87diu8w5t==
```

返回 xml 数据经过随机密码 3DES 加密后的数据包 (base64 编码)

数据包格式说明

(所有数据包均为 UTF-8 编码)

Register

INPUT

```
<cl_register_req>
  <username>xiaowang@163.com</username>
  <password>123456</password>
</cl_register_req>
```

RETURN

```
SUCCESS
<cl_register_resp>
  <username>xiaowang</username>
</cl_register_resp>
FAILURE
<cl_register_resp>
  <error>Cannot register new account</error>
</cl_register_resp>
```

Publish

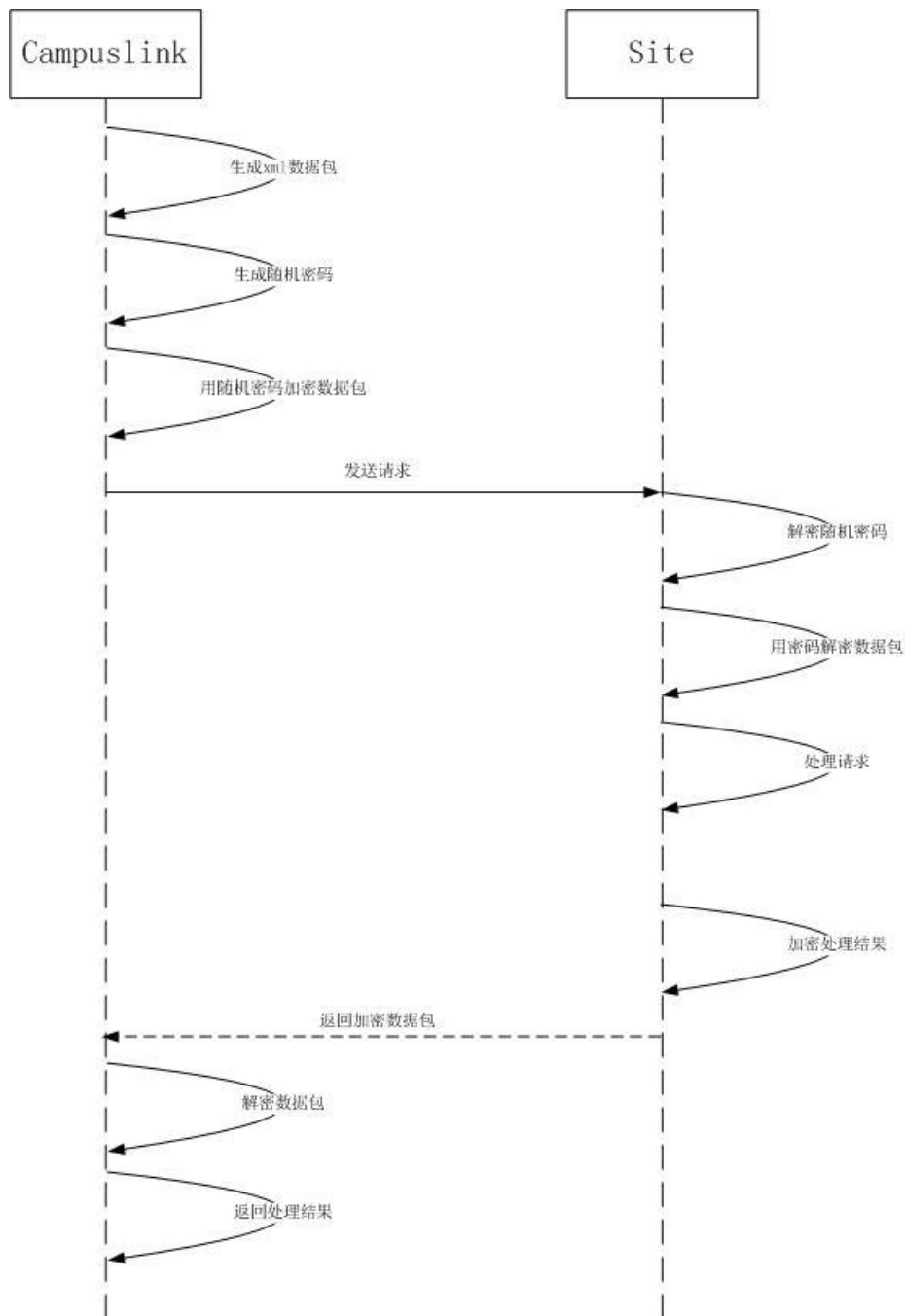
INPUT

```
<cl_publish_req>
  <username>xiaowang@163.com</username>
  <password>123456</password>
  <resume>xxxxxxxxxxxxxxxxxxxxxxxxxxxxxxxxxxxxxxxx</resume>
</cl_publish_req>
```

RETURN

```
SUCCESS
<cl_publish_resp >
  <preview>xxxxxxxxxxxxxxxxxxxxxxxx</preview>
</cl_publish_resp >
FAILED
<cl_publish_resp>
  <error>User does not exist.</error>
</cl_publish_resp >
```

网站交互流程



如果您对接口开发有任何问题，请随时联系我们：

电话：021-62805588

市场部邮箱：marketing@campuslink.com.cn

技术支持：support@campuslink.com.cn。